

การตรวจโรค



นอกจากอาการและอาการแสดงแล้วยังต้องตรวจหาเชื้อมาลาเรียในโลหิตโดยใช้การเจาะโลหิตที่ปลายนิ้วของผู้ป่วย นำมาย้อมสีและตรวจหาเชื้อมาลาเรียด้วยกล้องจุลทรรศน์ หรือใช้ชุดตรวจสำเร็จรูป

การป้องกันโรค

- นอนในมุ้ง ระวังอย่าให้ยุงกัด
- กำจัดแหล่งเพาะพันธุ์ยุงทุกชนิด
- การสวมเสื้อผ้าปกปิดร่างกายให้มิดชิด เช่น ใช้เสื้อแขนยาว กางเกงขายาว
- การใช้ยาทากันยุง



โรคไข้มาลาเรีย



กองสาธารณสุขและสิ่งแวดล้อม
องค์การบริหารส่วนตำบลสนามคลี
อำเภอเมืองสุพรรณบุรี จังหวัดสุพรรณบุรี

โทร. 035-431561, 035-431556

www.sanamklee.go.th

สาเหตุของโรค

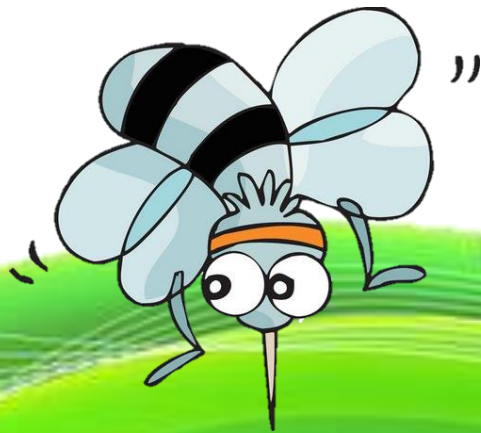
โรคมาลาเรียเป็นโรคติดต่อเกิดจาก
เชื้อพลาสโมเดียม มีทั้งหมด 4 ชนิด คือ

พลาสโมเดียม ฟัลซิพารัม

พลาสโมเดียม มาลาเรีย

พลาสโมเดียม ไวแวกซ์

พลาสโมเดียม โอวาเล่



การติดต่อของโรค

มียุงก้นปล่องตัวเมียเป็นพาหะนำเชื้อจาก
ผู้ป่วยมาลาเรียไปยังผู้อื่นโดยยุงก้นปล่องที่มี
เชื้อมาลาเรียในต่อมน้ำลายกัดและปล่อยเชื้อ
เข้าสู่กระแสเลือดคน

อาการของโรค

อาการของโรคมาลาเรียจะปรากฏหลังจาก
เชื้อมาลาเรียเข้าสู่ร่างกาย (เฉลี่ยแล้วใช้เวลา
๑๐-๑๔ วัน) มีอาการดังนี้

ไม่สบาย

ปวดศีรษะ

มีไข้

ปวดเมื่อยตัว เพลีย

เบื่ออาหาร



ภาวะแทรกซ้อนของโรค

มาลาเรียขึ้นสมอง ภาวะน้ำตาลใน
เลือดต่ำ เหลืองซีด ปัสสาวะดำ ไตล้มเหลว
ปอดบวมน้ำ ทำให้ผู้ป่วยตายได้

